



Sterker op eigen benen jaarverslag 2021



Inhoudsopgave

Voorwoord	3
Sterker op eigen benen 2021	5
Ons verhaal	6
Thema's uitgelicht	10
<i>De gezonde zorgorganisatie; gezondheidsbevordering in context</i>	11
<i>Impact van de COVID-19 pandemie op mensen met VB</i>	14
<i>Onderwijs, training en scholing</i>	16
<i>Praktijk en zorgvernieuwing</i>	19
<i>Gebruik van zorgdata/innovatieve onderzoeksmethoden</i>	21
<i>Oncologisch onderzoek</i>	22
<i>Inclusief onderzoek en citizen science</i>	24
<i>Een greep uit... Sterker op eigen benen in de media</i>	28
Lopende onderzoeken	29
Nieuwe huisstijl Sterker op eigen benen	32
Samenwerking	33
Contact & informatie	34



Voorwoord

Ook in 2021 blijft de COVID-19 pandemie voor uitdagingen zorgen. In het najaar van 2021 nam het aantal besmettingen in de algemene populatie weer toe. De COVID-19 registratie, die Sterker op eigen benen in 2020 heeft opgezet, blijkt nog steeds de enige mogelijkheid om actuele cijfers voor de sector in beeld te krijgen. In samenwerking met het ministerie van Volksgezondheid, Welzijn en Sport (VWS), de Vereniging Gehandicaptenzorg Nederland (VGN), het RIVM en vele zorgorganisaties in Nederland is de registratie in november weer opgestart. Dankzij de aanlevering van besmettingscijfers door gemiddeld 35 zorgorganisaties is een halfjaar lang het verloop van deze golf in kaart gebracht. In dit jaarverslag leest u meer over het belang en de impact van het beschikbaar hebben van dit soort cijfers over de gezondheid van mensen met een verstandelijke beperking.

“Een goede gezondheid is een belangrijke voorwaarde om mee te kunnen doen in de maatschappij.”

Sterker op eigen benen draagt bij aan het bevorderen van een gelijke en gelijkwaardige toegang tot medische zorg en gezondheidszorg voor mensen met een verstandelijke beperking. Hiermee willen wij gezondheidsachterstanden terugbrengen. Hiervoor blijft het belangrijk om gezondheid en geneeskunde als twee pijlers in nauw verband te zien. In de langdurige zorg gaat het niet alleen om genezen maar ook om kwaliteit van leven. Daarnaast zijn thema's als preventie, eHealth, goed



Wie zijn Geraline en Jenneken?

Prof. dr. Geraline Leusink

is professor geneeskunde voor mensen met een verstandelijke beperking en directeur van de academische werkplaats Sterker op eigen benen. Zij is voormalig huisarts, gepromoveerd en heeft onderzoekservaring in de eerstelijnszorg. Naast haar artsenopleiding heeft zij epidemiologie gestudeerd en een MBA afgerond. Geraline is tevens lid van de raad van bestuur van het Maastricht UMC+.



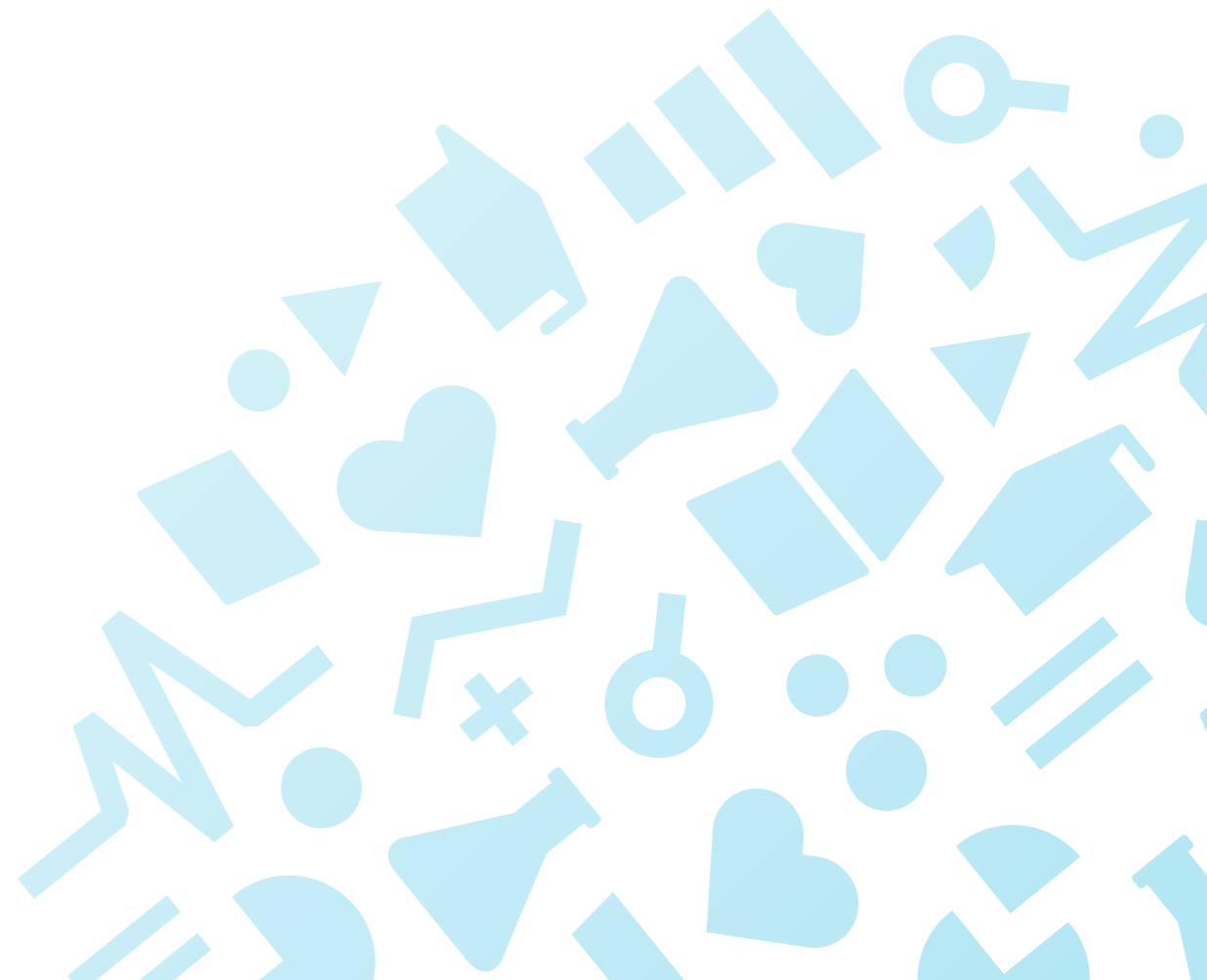
Dr. Ir. Jenneken Naaldenberg

is associate professor gezondheid van mensen met een verstandelijke beperking. Binnen de academische werkplaats Sterker op eigen benen is zij verantwoordelijk voor de dagelijkse leiding van de onderzoeksgroep. Jenneken is afgestudeerd in Management, Economics & Consumerstudies aan de Wageningen Universiteit en gepromoveerd als gezondheidswetenschapper bij de leerstoel Health & Society aan diezelfde universiteit.

gebruik van data en inclusief onderzoek noodzakelijk. Sterker op eigen benen is uniek met twee complementaire onderzoekslijnen waarmee deze pijlers stevig worden neergezet. In dit jaarverslag is terug te zien hoe de meerwaarde van de combinatie van geneeskunde en gezondheid in verschillende onderzoeken tot stand komt.

“Geneeskunde en gezondheid in samenwerking tussen wetenschap en praktijk, dit is een kracht waar we samen trots op mogen zijn!”

2021 was ook het jaar van de tussentijdse evaluatie door onze subsidieverstrekker ZonMw. Met een standard evaluation protocol (SEP) heeft de academische werkplaats terug gekeken op de ontwikkelingen in de afgelopen drie jaar. Hiervoor is een zelfevaluatie rapport geschreven en is er een (online) site visit geweest door de programmacommissie van ZonMw. Tijdens deze site visit zijn bestuurders, onderzoekers, co-onderzoekers en docenten van de academische werkplaats in gesprek gegaan met de commissie om toelichting op de zelfevaluatie te geven. We kijken terug op een mooie dag waarbij er veel complimenten voor de activiteiten van de academische werkplaats waren. Het zelfevaluatierapport is inmiddels beschikbaar via onze [website](#) en geeft een uitgebreide inblik in verschillende activiteiten en de ontwikkeling daarvan. In dit jaarverslag lichten we enkele thema's voor 2021 extra uit.



Sterker op eigen benen 2021



Ons verhaal

Wat doen wij?

“Samen met zorgorganisaties verbeteren wij de (dagelijkse) gezondheidszorg voor mensen met een verstandelijke beperking. Dat doen we met wetenschappelijk onderzoek naar gezondheidsachterstand en -ongelijkheid, het inzetten van de expertise van de arts verstandelijk gehandicapten (VG) in de praktijk en middels onderwijs aan zorgprofessionals en geneeskunde studenten”.

Wat betekenen we daarmee?

“Mensen met een verstandelijke beperking krijgen de aandacht en gezondheidszorg die hun kans vergroot op een gezond leven en daarmee op een volwaardig en gelijkwaardig bestaan.”

Waarom is dat belangrijk?

“Omdat mensen met een verstandelijke beperking minstens evenveel kans verdienen op een gezond, volwaardig en gelijkwaardig bestaan als ieder ander.”

Wetenschappelijk programma en onderzoekslijnen

Het onderzoek van de academische werkplaats kent twee hoofdlijnen:

Geneeskunde

cijfers over de gezondheid en ziekte van mensen met een verstandelijke beperking op populatieniveau, epidemiologie en medische zorg;

Gezondheid

de rol van context en processen in het ontstaan van gezondheidsachterstanden en hoe samenwerking tussen onderzoek en praktijk hier verbetering in kan brengen.

Academische werkplaats Sterker op eigen benen

Geneeskunde voor mensen met een verstandelijke beperking

- Gezondheidsmonitoring
- Klinisch/medisch perspectief
- Epidemiologie, gezondheid op populatieniveau
- COVID-19 registratie
- Data platform en big data
- Oncologische zorg
- Zorg bij chronische ziekten
- AVG geneeskunde
- Versterken van eerstelijnszorg en huisartsenzorg

De gezonde zorgorganisatie

Samenwerking tussen wetenschap en praktijk

Optimaliseren medische zorg

Innovatieve onderzoeksmethoden

Onderwijs en nascholing

Inclusief onderzoek en citizen science

Gezondheid van mensen met een verstandelijke beperking

- Gezondheid in context
- Gezondheidsbevordering; gezonde leefstijl en gezonde omgeving
- Preventie
- COVID-19 impact
- Sociale innovaties, innovation systems
- Cliëntervaringen in gezondheidszorg
- Positioneringszorg AVG-arts
- Scholing en training VB en gezondheid
- E-health

Sterker op eigen benen



“Deelname is een essentieel onderdeel van ons werk”

Monique Caubo is voorzitter van de Raad van Bestuur van Dichterbij, een van de zorgorganisaties die participeren in Sterker op eigen benen. Haar voorgangers waren de oprichters van de academische werkplaats en daar is Monique heel blij mee. Want dat actieve deelname veel oplevert voor individuele organisaties én voor de zorg aan mensen met een verstandelijke beperking in het algemeen staat voor haar buiten kijf.

“De zorg voor mensen met een verstandelijke beperking brengt specifieke vragen met zich mee. Dat hebben we ook in coronatijd gezien. Zo kent het verouderingsproces van mensen met een verstandelijke beperking een hoger tempo. Wat betekent dat voor bijvoorbeeld de vaccinaties? Volg je daarin als organisatie de overheidsrichtlijnen of is een andere aanpak nodig? Dergelijke vraagstukken pakken we als deelnemende zorgorganisaties op binnen Sterker op eigen benen. Ook landelijk heeft corona de samenwerking een impuls gegeven.”

Expertise uitbouwen

“Deelname aan de academische werkplaats zie ik als een essentieel onderdeel van ons werk. Wat er voor >

In beeld gebracht

Onze partners – 7 zorgorganisaties en de afdeling Eerstelijnsgeneeskunde van het Radboudumc, vormen samen de academische werkplaats Sterker op eigen benen. De academische werkplaats is ondergebracht bij de afdeling Eerstelijnsgeneeskunde van het Radboudumc.



mij uitspringt, is het samen verzamelen van data. Daardoor bereiken we een volume waarmee we zorg en kennis echt kunnen verdiepen. Daarnaast ben ik enthousiast over de aandacht vanuit Sterker op eigen benen voor positieve gezondheid en leef-omgeving. Dat zijn belangrijke thema's in de zorg voor mensen met een verstandelijke beperking. Het is een mooie cirkel: vragen uit de praktijk leiden tot onderzoek binnen de werkplaats en de uitkomsten daarvan gaan weer terug naar de praktijk. Zo bouwen we onze expertise steeds verder uit, als zorgorganisaties én als zorgveld."

"De zorg voor mensen met een verstandelijke beperking brengt specifieke vragen met zich mee"

Thema's uitgelicht



**De gezonde
zorgorganisatie;
gezondheids-
bevordering in
context**



**Impact van de
COVID-19
pandemie op
mensen met VB**



**Onderwijs,
training en
scholing**



**Praktijk en zorg-
vernieuwing**



**Gebruik van
zorgdata/
innovatieve
onderzoeks-
methoden**



**Oncologisch
onderzoek**



**Inclusief
onderzoek en
citizen science**



De gezonde zorgorganisatie; gezondheidsbevordering in context

Gezond leven is belangrijk voor iedereen, ook voor mensen met een verstandelijke beperking (VB). De gezonde keuze is echter vaak niet de makkelijke keuze. Zeker niet als je daarbij afhankelijk bent van je omgeving. Het creëren van een gezondheidsbevorderende omgeving is dan ook van essentieel belang om gezond gedrag te stimuleren.

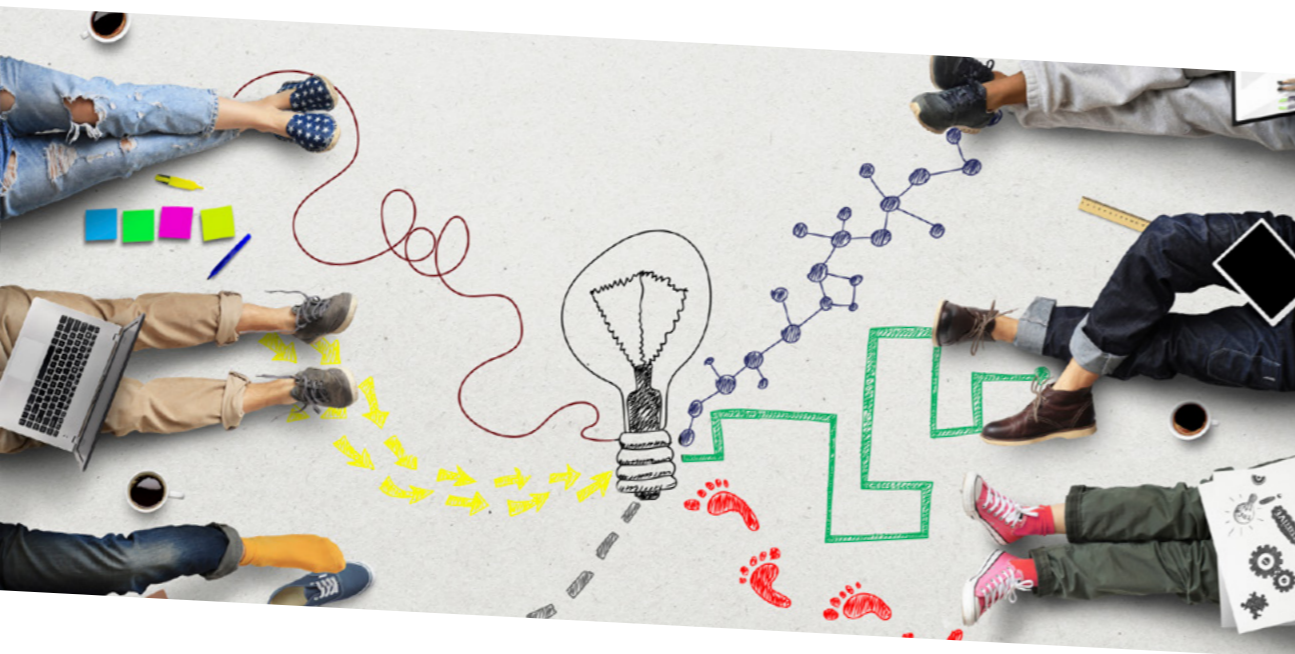
De academische werkplaats besteedt al langer tijd aandacht aan het onderwerp gezonde leefstijl. Naast het proefschrift van [Kristel Vlot-Van Anrooij](#) en [Noortje Kuijken](#) is bijvoorbeeld in samenwerking met GGD Gelderland Zuid en academische werkplaats publieke gezondheid AMPHI de [supermarktsafari](#) ontwikkeld. De volgende stap is om deze producten en interventies een duurzame inbedding te geven bij zorgorganisaties voor mensen met een VB. In een op te starten *learning*

community komen onderzoekers, praktijkprofessionals en beleidsmakers bij elkaar om kennis, ervaring en expertise uit te wisselen. Zo bouwen we samen aan duurzame inbedding van dit onderwerp.



“Fijn om met veel verschillende disciplines en enthousiaste mensen te werken aan een gezonde leefstijl voor mensen met een verstandelijke beperking. Door de diversiteit aan deelnemers is er een mooie balans tussen kennis brengen en halen.”

Tim Pelle, post-doc onderzoeker



Afgelopen jaar heeft Kristel Vlot-van Anrooij haar proefschrift: 'Embedding health promotion in support settings for people with intellectual disabilities. An innovative adoption of the settings approach' succesvol verdedigd. In dit onderzoek is intensief samengewerkt met co-onderzoekers en is een diversiteit aan omgevingsfactoren in kaart gebracht die gezond leven stimuleren. In dit onderzoek zijn praktijkproducten ontwikkeld om vanuit woon- en dagbestedingslocaties te werken aan een gezonde leefomgeving. Een voorbeeld hiervan is de omgevingsscan die in kaart brengt in hoeverre de leefomgeving cliënten ondersteunt bij een gezond leven. Tijdens een (online) slotsymposium op 21 april 2021 zijn de resultaten uit de onderzoek gedeeld. De makkelijk lezen versie van het proefschrift leest u hier.



“Een gezonde zorgorganisatie: daar ga ik voor”

Nnette Bosveld is bewegingsagoog op locatie 's Koonings Jaght van Siza. Ze werkt met mensen met een ernstige meervoudige verstandelijke beperking en met mensen met een matig tot licht verstandelijke beperking en een intensieve begeleidingsvraag. Doelgroepen die 'niet vergeten mogen worden' en waar ze met overtuiging voor opkomt. Bij Sterker op eigen benen denkt Nnette mee over onder meer een gezonde leefomgeving en de implementatie van onderzoeksresultaten in de praktijk.

“Ik ben zo'n tien jaar betrokken bij Sterker op eigen benen als deelnemer aan klankbordgroepen. De cliënten met wie ik werk, worden nog wel eens over het hoofd gezien. Het is een diverse groep met vaak ingewikkelde problematiek. Ik vind het belangrijk dat we deze mensen niet vergeten en meenemen in wetenschappelijk onderzoek, zoals naar kanker. De Maarten van de Weijden Foundation zet zich in om dat laatste mogelijk maken. Eén van de hoogtepunten van 2021 was de aftrap van de Zwem4daagse >

Uitgelicht:

Kristel Vlot-Van Anrooij wint Ds. Visscherprijs met beste proefschrift

Op 30 maart jl. ontving Kristel Vlot-Van Anrooij de Ds. Visscherprijs voor haar proefschrift. Deze prijs wordt eenmaal in de twee jaar toegekend aan een onderzoeker die een waardevol proefschrift heeft gepubliceerd op het gebied van (de ondersteuning van en de zorg aan) mensen met een verstandelijke beperking.

Uit het juryrapport: *“...Het onderzoek vertrekt niet vanuit individuele gedragsverandering, maar richt zich op de omgeving van deze mensen. In de uitvoer van het onderzoek heeft veel samenwerking met de praktijk plaatsgevonden. Het resultaat levert waardevolle en toepasbare inzichten op voor de praktijk, en aandacht voor verbetering als het gaat om gezondheidsbevordering. De jury waardeert dat het onderzoek niet alleen constateert dat gezondheidsbevordering van belang is, maar dat direct een tool is ontwikkeld waarmee zorgaanbieders aan de slag kunnen...”*



Stichting Ds. **Visscherfonds**



van de foundation in het zwembad van 's Koonings Jaght. Een feestje!”

Mooie resultaten

“Ook hebben we de afgelopen tijd onderzocht hoe een gezonde leefomgeving voor mensen met een verstandelijke beperking eruit moet zien en welke acties daarbij horen. Als vervolgstap willen we de mooie resultaten implementeren. Hoe verbinden we de wetenschappelijke opbrengsten met de praktijk? Dat vraagstuk houdt me bezig en vormt een eigen project binnen de academische werkplaats. Voor de gezonde leefomgeving willen we het voorbeeld van de Gezonde School volgen: een implementatie die bewezen werkt. En met Siza wil ik dan natuurlijk de eerste Gezonde Zorgorganisatie worden.”

“Hoe implementeren we resultaten in de praktijk? Dat houdt me bezig”



Impact van de COVID-19 pandemie op mensen met VB

De [COVID-19 registratie](#) van de academische werkplaats heeft laten zien dat het patroon van besmettingen in de gehandicaptenzorg grofweg dat van de algemene bevolking volgt, maar dat mensen met een verstandelijke beperking (VB) wel kwetsbaarder zijn voor COVID-19. Dat inzicht heeft onder andere bijgedragen aan de vaccinatievoorrang voor deze groep. Zodra de situatie daar om vraagt, zullen we ook in 2022 weer COVID-19 onder mensen met VB monitoren.

Om de impact van de pandemie en bijkomende maatregelen op het leven van mensen met een licht verstandelijke beperking (LVB) in beeld te brengen, is in samenwerking met GGD Gelderland-Zuid, GGD Gelderland-Midden, academische werkplaats AMPHI, MEE Gelderse Poort en Pharos een [Coronamonitor](#) opgezet. Deze monitor is samen met de doelgroep ontwikkeld en uitgevoerd. Twee metingen in 2021 lieten zien dat deze groep vaker een minder goede mentale gezondheid rapporteerde, maar dat deze over de tijd en met versoepelingen van de maatregelen weer verbeterde. Op basis van de opgebouwde infrastructuur en geleerde lessen uit dit monitor-onderzoek, starten we in 2022 samen met verschillende GGD-en met het ontwikkelen van een meer algemene gezondheidsmonitor voor mensen met een LVB.



Wat doet het coronavirus bij mensen met een verstandelijke beperking?

1. Dit onderzoek gaat over het coronavirus bij mensen met een verstandelijke beperking die wonen bij zorgorganisaties.
 2. Deze poster laat de uitkomsten van het onderzoek zien.
 3. Met deze uitkomsten willen onderzoekers meer bekendheid geven over het coronavirus bij mensen met een verstandelijke beperking.

4. Door de uitkomsten van het onderzoek kunnen dokters en andere mensen in de zorg je beter helpen.
 5. Je kan altijd om hulp vragen bij het begrijpen van dit onderzoek, bijvoorbeeld aan je begeleider!

CORONAVIRUS?
IK WEET ER NOG WEINIG VAN
WAT IS ER AL BEKEND OVER HET VIRUS BIJ MENSEN MET EEN VERSTANDELIJKE BEPERKING?

Waarom dit onderzoek?

- In Nederland willen we meer te weten komen over het coronavirus bij mensen met een verstandelijke beperking.
- Onderzoekers van de afdeling Sterker op eigen benen van het Radboudumc zijn samen met de zorgorganisaties in Nederland gaan bijhouden hoeveel mensen met een verstandelijke beperking ziek zijn geworden en welke klachten zij hadden.
- Onderzoekers doen het onderzoek in opdracht van de overheid.
- Onderzoekers doen het onderzoek sinds maart 2020.
- Onderzoekers hebben zorgorganisaties gevraagd om informatie in te voeren in de computer over mensen met een verstandelijke beperking die coronaklachten hadden.
- Deze poster geeft meer informatie over de uitkomsten van onderzoek naar het coronavirus bij mensen met een verstandelijke beperking.

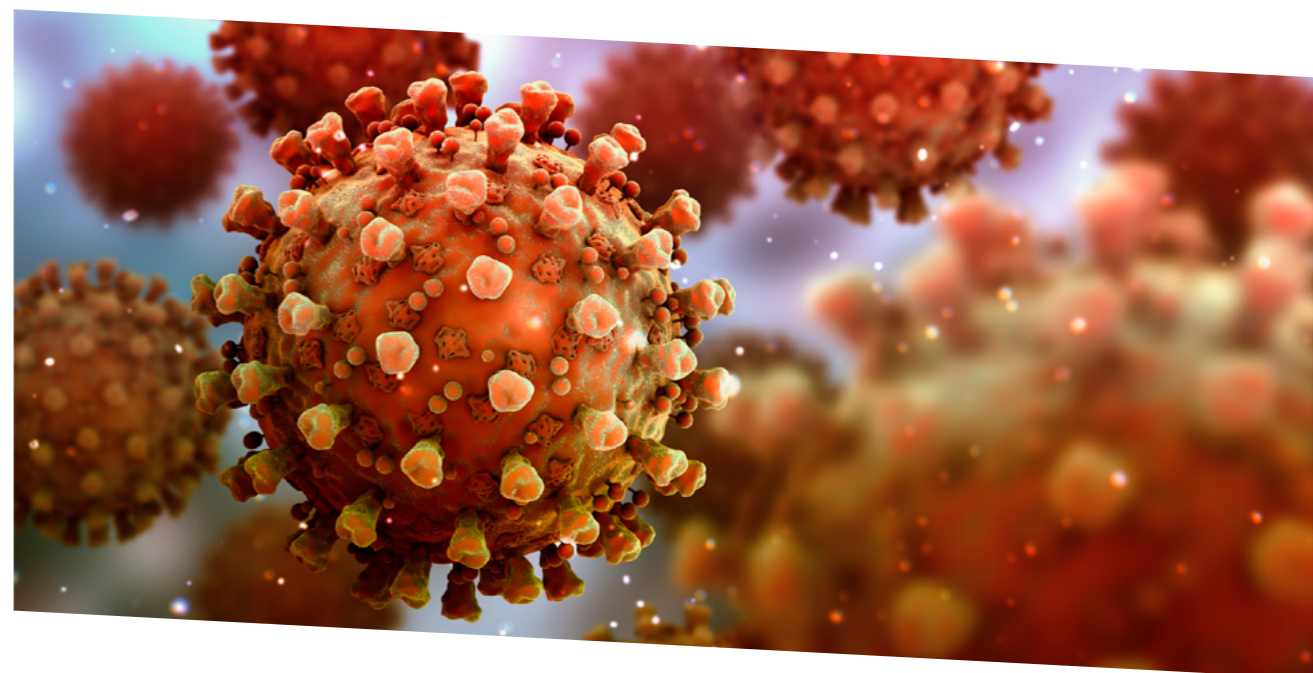
Mensen met een verstandelijke beperking en het coronavirus hebben vaak last van:

- koorts
- hoesten
- moe zijn
- te weinig adem
- buikproblemen
- niesen, verstopte neus of loopneus

Wat weten we uit het onderzoek bij mensen met een verstandelijke beperking?

- 72 zorgorganisaties hebben geholpen met het verzamelen van informatie.
- 578 mensen met een verstandelijke beperking hadden klachten die de dokter vond lijken op de klachten van het coronavirus.
- 107 mensen met een verstandelijke beperking hebben ook echt het coronavirus gehad.
- Er waren meer mensen dan vrouwen met een verstandelijke beperking ziek door het coronavirus.
- De meeste mensen met een verstandelijke beperking die het coronavirus hadden, woonden met anderen samen in één huis.
- 78 mensen met een verstandelijke beperking zijn overleden door het coronavirus.
- Die mensen met een verstandelijke beperking die zijn overleden door het coronavirus zijn jonger dan de mensen in de rest van Nederland.

Radboudumc



“Met relatief weinig data maak je al een groot verschil”

Ze is Arts Verstandelijk Gehandicapten (AVG) en bestuurslid bij de beroepsvereniging NVAVG. Tijdens de coronapandemie sloot **Gerjanne Vlasveld** aan bij landelijke overleggen, waaronder het OMT. Daarbij kwamen de gegevens die Sterker op eigen benen wekelijks ophaalde bij de zorgorganisaties goed van pas. Dataverzameling staat in de sector in het algemeen nog aan het begin, geeft Gerjanne aan, maar tijdens de pandemie bleek eens te meer hoe waardevol het is.

“Met data maak je mensen zichtbaar. Omgekeerd geldt dat ook: als er geen data zijn over een bepaalde groep mensen, dan blijft die groep onzichtbaar en wordt die niet meegenomen in beleid. Met een pandemie zoals we de afgelopen jaren hebben meegemaakt is dat nog eens extra duidelijk geworden. In Nederland staat dataverzameling ten behoeve van mensen met een verstandelijke beperking nog in de kinderschoenen. Je stuit bijvoorbeeld snel op privacyregels en er is nog geen eenduidige ICT-infrastructuur.”

Invloed op beleid

“Dat je met een relatief kleine hoeveelheid data een groot verschil kunt maken, bleek tijdens de coronapandemie. Sterker op eigen benen nam het initiatief

om elke week een enquête te verzenden naar de zorgorganisaties. Dat leverde gegevens op die ik op landelijk niveau kon inbrengen en die invloed hadden op het beleid. Een voorbeeld: lopend onderzoek geeft aan dat het waarschijnlijk is dat mensen met een verstandelijke beperking een verhoogd risico hebben op een ernstig beloop van COVID-19 en op het oplopen ervan. Als je dat weet en met data kunt onderbouwen, kun je daar naar handelen. Ik hoop dan ook dat we als sector een vervolg geven aan het samen verzamelen en analyseren van data.”



“Sterker op eigen benen verzamelde wekelijks data die ik op landelijk niveau deelde”



Onderwijs, training en scholing

Het Radboudumc heeft de enige geneeskundeopleiding in Nederland waar in ieder academisch leerjaar aandacht is voor mensen met een verstandelijke beperking (VB). Hiermee dragen we bij aan het creëren van bewustwording onder gezondheidsprofessionals met betrekking tot gezondheidsachterstanden die mensen met een VB ervaren en de rol die je als professional kan spelen om gezondheidszorg beter toegankelijk te maken.

Samenwerking binnen Radboudumc

De onderwijsactiviteiten van de academische werkplaats worden uitgevoerd in samenwerking met de onderwijsafdelingen van het Radboudumc en de vervolgopleidingen van Eerstelijngeneeskunde waaronder Huisartseneeskunde, Bedrijfseneeskunde, Verslavingsgeneeskunde, Verzekeringeneeskunde en Oudereneeskunde vallen. Daarnaast worden in het onderzoeksproject [TrainID](#) de kennisbehoeften over de gezondheid van mensen met een VB bij professionals in de zorg voor mensen met een VB zonder een medische achtergrond in kaart gebracht en een daarop aansluitende training wordt ontwikkeld.

Delen best practices

Samen met Academische Werkplaats Leven met een verstandelijke beperking ([AWVB](#), Tilburg University) hebben we onze ervaringen met het betrekken van ervaringsdeskundigen gedeeld met de opleidingsdirecteuren van het Radboudumc. Bij een werkconferentie van opleidingsdirecteuren hebben de kennismanager van de AWVB en onze onderwijscoördinator hun best practices gedeeld over de



patiëntparticipatie binnen het onderwijs. Hierin is het grote belang van ervaringskennis en ervaringsdeskundigen binnen onderwijs benadrukt en hoe dit tot stand is gekomen.

De [Radboudumc Health Academy](#) ziet patiëntparticipatie en ervaringsdeskundigheid als belangrijk ontwikkelpunt binnen de opleidingen. Duidelijk werd dat beide academische werkplaatsen hierin voorop lopen en voorbeeldfunctie hebben.

TrainID: trainingsprogramma voor begeleiders

Het afgelopen jaar zijn er binnen het Train-ID project, dat in samenwerking met het Lilianefonds is opgezet, in Nederland 6 focusgroepen (totaal: 27 deelnemers) uitgevoerd met dagelijks begeleiders, mensen met een verstandelijke beperking (VB) en hun familie. In deze focusgroepen zijn ervaringen uitgewisseld over het omgaan en zorgen voor de gezondheid van mensen met een verstandelijke beperking in de dagelijkse praktijk. Op basis hiervan worden kennisbehoeften voor dagelijkse begeleiders in de VB-zorg zonder medische achtergrond in kaart gebracht.



In 2022 worden er ook in Zambia 9 focusgroepen uitgevoerd. Het doel is om een training over de gezondheid van mensen met VB te ontwikkelen die aan te passen is aan verschillende contexten.

Eerste Summer School is een feit!

In samenwerking met de Radboud Universiteit heeft academische werkplaats Sterker op eigen benen in 2021 voor de eerste keer een Radboud Summer School georganiseerd: Intellectual Disability and health: reducing inequity.



Een groep enthousiaste onderzoekers en praktijkprofessionals uit vijf verschillende landen en met verschillende werkvelden namen er aan deel. De internationale insteek bracht mooie discussies op gang over ervaringen in eigen land en visies op de gezondheid van mensen met een verstandelijke beperking.

“It was so good connecting with other people interested in intellectual disabilities. I often felt alone before”

deelnemer Summer school 2021

Studenten stages

Studenten hebben verschillende stage mogelijkheden bij de academische werkplaats waaronder onderzoeksstages, stages bij poli Zeldzaam of de expertise poli en bij de AVG praktijk.

Esther Bakker-Van Gijssel (arts VG) is officieel erkend door de RGS (registratiecommissie geneeskundig specialisten) als opleider binnen het Radboudumc.

Uitgelicht:

Jenneken Naaldenberg verkozen tot supervisor of the year!

Tijdens de jaarlijkse prijsuitreikingen van het Radboud Institute for Health Sciences (RIHS) is Jenneken Naaldenberg, associate professor Gezondheid in context: verminderen van gezondheidsongelijkheid voor kwetsbare groepen, verkozen voor de **RIHS Supervisor of the Year Award 2021**. Zij was hiervoor voorgedragen door de promovendi van Sterker op eigen benen.



**JENNEKEN NAALDENBERG
SUPERVISOR OF THE YEAR
2021!**

In gesprek met... stagiaire Esther Kamerman:
“Ik heb het doel om mensen met een verstandelijke beperking zoveel mogelijk bij de samenleving te betrekken”

Esther Kamerman, masterstudent pedagogische wetenschappen met specialisatie in beperkingen en handicaps heeft in 2021 een jaar lang stage gelopen bij academische werkplaats Sterker op eigen benen.

Wat was het doel van jouw onderzoeksproject?

“Het doel van het onderzoek was om aan de hand van inclusief onderzoek te kijken hoe inclusief onderzoek precies in zijn werk gaat. Hiermee halen we informatie op voor de ontwikkeling van ons inclusieve wetenschap platform. Dit zou dan een site zijn waar mensen met een verstandelijke beperking (VB) onderzoek op kunnen vinden wat hen aangaat en wat normaal lastig te begrijpen is.

Hoe vond je het om samen te werken met ervaringsdeskundigen en co-onderzoekers?

“In mijn onderzoek heb ik nauw samengewerkt met Team Sam van Aveleijn, ervaringsdeskundigen van Pluryn en co-onderzoeker Anneke van der Cruijssen.

Ik wist niet dat ervaringsdeskundigen bestonden, maar dat is geweldig. Samenwerken was aan het begin van mijn stage ook even lastig. Je komt vanuit de wetenschap en moet opeens erg op je taalgebruik letten.”

Waarom is dit onderzoek belangrijk volgens jou?

“Mensen met een VB hebben recht op informatie die op hen betrekking heeft. Misschien denken mensen dat ze daar geen interesse in hebben, maar zij willen ook gewoon zelfstandig zijn en dingen te weten komen. Daarom is zo’n online platform zo belangrijk.”





Praktijk en zorgvernieuwing

AVG praktijk

Onderdeel van de academische werkplaats is de 'AVG praktijk' waar artsen verstandelijk gehandicapten (arts VG) op consultatiebasis patiënten met een verstandelijke beperking (VB) zien bij gezondheidsproblemen. Voor de meeste medische zorg kunnen mensen met een VB heel goed bij hun eigen huisarts terecht, maar soms is het verstandig een arts VG te consulteren. De arts VG heeft specifieke kennis over de gezondheid van mensen met een VB, is gewend om met mensen met een VB om te gaan, weet waar hij of zij op moet letten, kan goed luisteren, heeft meer tijd voor de cliënt, herkent patronen en problemen eerder en kan zorgvuldig advies geven. Binnen de AVG praktijk zijn 5 artsen VG werkzaam. In 2021 zijn ruim 500 bezoeken aan de AVG praktijk gebracht door klanten.

De AVG
praktijk bestaat
10 jaar!

Zorgdata

Binnen de AVG praktijk wordt op een gestructureerde wijze zorgdata verzameld waarmee onderzoek wordt uitgevoerd. Deze onderzoeken laten zien dat de zorgvragen bij de arts VG het medische domein ver overstijgen en zeer divers zijn. Er is vaak sprake van een combinatie van medische, psychische en context gerelateerde vragen. Door onderzoek met zorgdata brengen we dit goed in kaart en kunnen we de expertise van de arts VG nog beter inzetten.

De AVG praktijk heeft sinds eind 2021 een nieuwe praktijkmanager: [Natascha Biervliet](#). "Ik kijk er naar uit om de AVG praktijk verder te professionaliseren en bij te dragen aan de groei van de te leveren zorg aan mensen met een verstandelijke beperking." Natascha Biervliet, Procescoördinator academische werkplaats Sterker op eigen benen, Praktijkmanager AVG praktijk.



Samenwerking Radboudumc

Op dit moment dragen de artsen VG van Sterker op eigen benen bij aan patiëntenzorg en onderzoek in:

- De AVG praktijk gevestigd in Universitair Gezondheidscentrum Heyendaal;
- Poli Zeldzaam en het expertisecentrum voor zeldzame ontwikkelingsstoornissen op de afdeling Klinische genetica van het Radboudumc;
- Transitiepoli kindergeneeskunde;
- De Downpoli;
- Amalia kinderziekenhuis.



“Mensen met een verstandelijke beperking hebben een kwetsbare gezondheid. Door deze kwetsbaarheid inzichtelijk te maken kunnen er oplossingen gezocht worden naar het verbeteren van de gezondheid. Dat is het streven van de arts VG in de AVG praktijk.”

Esther Bakker-Van Gijssel, Arts VG en onderzoeker bij Sterker op eigen benen.





Gebruik van zorgdata/innovatieve onderzoeksmethoden

In het project Structurele monitoring werken we aan het verbeteren van kennis over de gezondheid van mensen met een verstandelijke beperking (VB). Daarmee proberen we de gezondheidsverschillen tussen mensen met en zonder een VB beter te begrijpen en te verkleinen. Daarbij maken we gebruik van gegevens die tijdens de dagelijkse zorg sowieso al worden vastgelegd in elektronische cliënten-dossiers. Ook gebruiken we gezondheidsgegevens uit landelijke bronnen, zoals bijvoorbeeld informatie over ziekenhuisbezoeken en sterfte.

Promovendus [Joep Tummers](#) heeft in kaart gebracht welke elektronische dossiers er worden gebruikt in de gehandicaptensector en hoe daar mee gewerkt wordt. “Het blijkt dat veel informatie in deze dossiers bestaat uit tekst. Dat is anders dan bijvoorbeeld het geval is bij dossiers van de huisarts waar medische gegevens vaak met codes worden vastgelegd. Om de grote hoeveelheid tekst te kunnen analyseren zijn innovatieve technieken nodig. De eerste testen hiermee zijn inmiddels op kleine schaal succesvol uitgevoerd.”

Joep Tummers, promovendus bij Sterker op eigen benen in samenwerking met Wageningen UR, houdt zich in zijn onderzoek bezig met de informatiesystemen die worden gebruikt door de zorgverleners van mensen met een VB. Daarnaast is hij bezig met het maken van een inclusief data platform voor machine learning voor deze doelgroep.





Oncologisch onderzoek

Start nieuw promotieonderzoek

Amina Banda is in 2021 begonnen als promovenda bij Sterker op eigen benen. Hier zal zij zich bezighouden met de preventie en screening van kanker bij mensen met een verstandelijke beperking. Amina: *“Naar verhouding overlijden meer mensen met een verstandelijke beperking aan kanker en de verschillen ten opzichte van mensen zonder verstandelijke beperking zijn vooral groot bij kankersoorten waarvoor we in*

Nederland bevolkingsonderzoeken hebben. Ik hoop dat mijn onderzoek bijdraagt aan het verbeteren van en meer aandacht trekken voor kankerscreening en daarbij het verminderen van kankergerelateerde sterfgevallen bij mensen met verstandelijke beperking”. Het project wordt gefinancierd door de [Maarten van der Weijden Foundation](#).



“Bij mensen met een verstandelijke beperking is het voorkomen van kanker nóg complexer.”

“De missie van mijn Foundation is het helpen van de voormalige, huidige en toekomstige kankerpatiënt. Maar het liefst heb ik dat die toekomstige patiënt er niet hoeft te zijn. Kankerpreventie speelt hier een belangrijke rol in. Het voorkomen van kanker is niet eenvoudig. Je moet zelf alert zijn op de signalen die je lijf je geeft en soms heb je de pech dat je lichaam helemaal geen (of pas laat) klachten vertoont en je toch ernstig ziek bent.

Bij mensen met een verstandelijke beperking is het voorkomen van kanker nóg complexer. Door hun beperking ligt de focus vaak op andere lichamelijke ongemakken en denken begeleiders en behandelaars vaak in eerste instantie niet aan kanker als hun client iets onder de leden heeft. En dat terwijl de beperking soms maakt dat deze groep meer ontvankelijk is voor het krijgen van kanker en zij vaak door de late diagnose een verminderde overlevingskans hebben. Kankerpreventie bij mensen met een verstandelijke beperking is daarom erg belangrijk.

Ik ben enorm trots dat de Medische Adviesraad van mijn stichting het onderzoek van het Radboud UMC/ >

Zwemmen voor ophalen van donaties tijdens de Zwem4daagse

Tijdens de Zwem4daagse zijn donaties opgehaald voor de financiering van het onderzoek. Sterker op eigen benen haakte hierop aan door samen met de foundation een kick-off van de Zwem4daagse te organiseren om meer aandacht voor de fondsenwerving te generen. Gezamenlijk kwamen we op het idee om ook de cliënten te betrekken bij de actie; de groep waar het onderzoek voor bedoeld is. Op 6 september 2021 hebben we samen met en bij Siza deze kick-off georganiseerd. Daisy van der Weijden zwom ook mee en voor alle deelnemers was een speciale medaille gemaakt.



foto's MvdW foundation



Sterker op eigen benen geselecteerd heeft en dat veel mensen zich sportief hebben ingezet en/of hebben gedoneerd zodat dit onderzoek mogelijk kon worden gemaakt.

We hopen als stichting dat het onderzoek voortvarend verloopt en dat Maarten Cuijpers en zijn team goede handvatten op kunnen stellen voor artsen, zodat ook mensen met een verstandelijke beperking steeds minder vaak bij de doelgroep gaan horen waar mijn stichting zich voor inzet." Maarten van der Weijden, voorzitter Maarten van der Weijden Foundation



Maarten van der Weijden
Foundation



Inclusief onderzoek en citizen science

Inclusief onderzoek en inclusieve wetenschapscommunicatie zijn kernwaarden voor Sterker op eigen benen. Met inclusief onderzoek bedoelen wij het actief betrekken van mensen met een verstandelijke beperking in onderzoek dat over hen gaat.

Daarnaast werken we samen met ervaringsdeskundigen en co-onderzoekers bij de productie van communicatiemiddelen. Het is belangrijk dat, ook mensen met een verstandelijke beperking zelf en hun directe omgeving kunnen ervaren dat wetenschap er ook voor hen is. Beide activiteiten sluiten naadloos aan op de ontwikkelingen rondom citizen science. Met de inbreng van citizen science expert en onderzoeker [Kris Bevelander](#) wil de academische werkplaats een volgende impuls geven aan dit speerpunt.



ik onderzoek mee

“Door inclusiviteit krijgt onderzoek impact op de praktijk”

Kris Bevelander is onderzoeker bij Sterker op eigen benen. Citizen science is een van haar specialismen en méér nog: het is haar passie, zoals ze zelf zegt. Kort gezegd houdt citizen science in dat mensen zonder academische achtergrond meewerken aan onderzoek. Oók bij Sterker op eigen benen! Inclusief onderzoek en inclusieve communicatie zijn daarbij onmisbaar, legt Kris uit.

“Bij inclusief onderzoek denken de mensen om wie het gaat in alle facetten van het onderzoek mee. Van probleemstelling tot onderzoeksvraag en van het analyseren tot het verspreiden van de resultaten, waarmee je ook op inclusieve wetenschapscommunicatie komt. Dit organiseren we met klankbordgroepen en ook met co-onderzoekers. Dat zijn mensen met een verstandelijke beperking die gelijkwaardig meewerken aan onderzoek. Zij houden ons scherp. Want zelfs als je denkt: nu heb ik alles in beeld, weten de co-onderzoekers je te verrassen >

Uitgelicht:

Makkelijk lezen boekje gelanceerd!

In 2021 lanceerden wij ons makkelijk lezen boekje. In dit boekje hebben we alle makkelijk lezen samenvattingen gebundeld van ons onderzoek over mensen met een verstandelijke beperking en hun gezondheid. Het boekje is hier te lezen op onze makkelijk lezen [website](#).

**“Het makkelijk lezen boekje is voor iedereen!
Het is makkelijk en toegankelijk om te lezen, zodat
iedereen te weten kan komen waar ons onderzoek
over gaat en wat onze bevindingen zijn.”**

*Anneke van der Crujssen, co-onderzoeker bij Sterker op eigen benen
en ervaringsdeskundige bij Dichterbij*

Ons boekje is uit!
Makkelijk te lezen samenvattingen van onderzoek over mensen met een verstandelijke beperking en hun gezondheid.

KLIK HIER OM NAAR HET BOEKJE TE GAAN OP ONZE WEBSITE

Onderzoek over gezondheid voor iedereen makkelijk uitgelegd

Sterker Op Eigen Benen

en een punt te benoemen dat je over het hoofd hebt gezien.”

Heldere informatie

“In 2021 zijn we begonnen met een projectaanvraag die inmiddels gehonoreerd is. Het project heet Helder over onderzoek. De focus ligt op het startpunt van wetenschappelijk, inclusief onderzoek: hoe werven en enthousiasmeren we mensen? Hoe zorgen we voor begrijpelijke en toegankelijke informatie die voldoet aan bijvoorbeeld de eisen van de ethische commissie? Daar gaan we mee aan de slag. Daarnaast hebben we het afgelopen jaar een beurs gekregen van de KNAW voor het verder uitbreiden van onze wetenschapscommunicatie. Dat voelde als een mooie beloning voor onze groep. Ik streef naar onderzoek dat bruikbaar is in de praktijk. Door inclusief samen te werken, maken we impact.”

**“De co-onderzoekers werken
gelijkwaardig mee en houden
ons scherp”**

In gesprek met... Anneke van der Cruijssen:
“Het is belangrijk om het voor iedereen mogelijk te maken om mee te denken over en mee te doen aan onderzoek”

Anneke van der Cruijssen, co-onderzoeker bij Sterker op eigen benen en ervaringsdeskundige bij Dichterbij

Waarom is inclusief onderzoek volgens jou zo belangrijk?

“Als ik bijvoorbeeld bij het onderzoek betrokken ben, dan wordt het inzicht in de behoeften van mensen met een verstandelijke beperking beter. Ik kan er voor zorgen dat ook andere mensen met een verstandelijke beperking mee kunnen denken over onderzoek en eraan mee kunnen doen. Ook delen we het onderzoek dat we hebben gedaan op een begrijpelijke manier.”

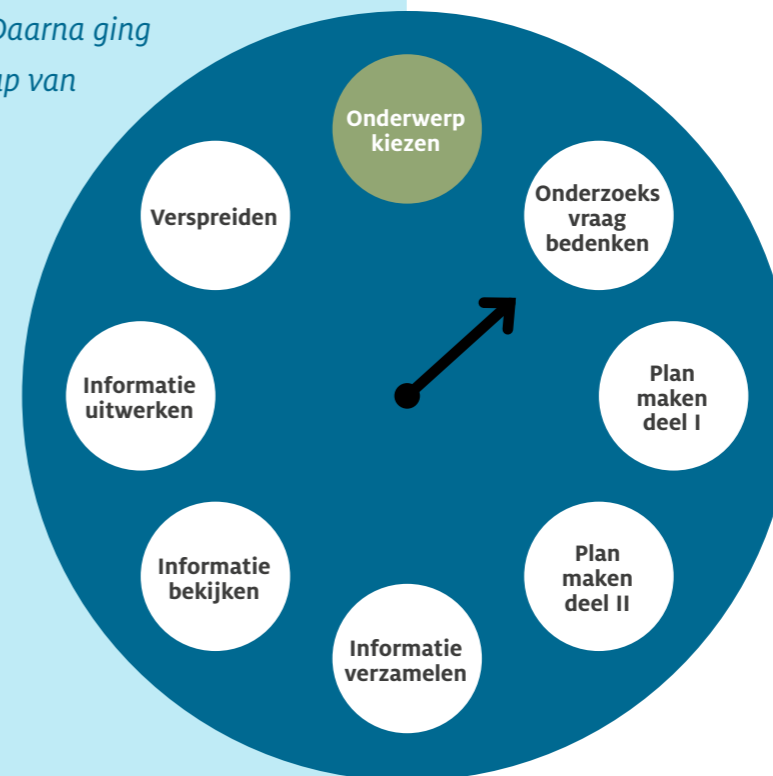
Kan je een voorbeeld noemen van inclusief onderzoek waar je in 2021 aan mee hebt gewerkt?

“In 2021 heb ik Kris Bevelander ideeën gegeven bij haar project over een aanpak voor onderzoekers. De aanpak gaat over hoe onderzoekers kwetsbare mensen bij hun onderzoek kunnen betrekken. Iedereen die onderzoek doet, kan de aanpak dan gebruiken. Ik vind het namelijk belangrijk dat inclusief onderzoek doen voor iedere onderzoeker normaal wordt.”

“In het onderzoek van stagiaire Esther Kamerman (red. zie ook: thema ‘Onderwijs, training en scholing’) hebben we samen de onderzoeksklok aangepast die eerder in een ander project ontwikkeld was. Deze klok maakt het voor mensen met een verstandelijke beperking makkelijker om de stappen van het onderzoek te volgen. Als een stap was afgerond, dan werd de stap groen. Daarna ging het pijltje door naar de volgende stap van het onderzoek.”

Hoe ga jij je in 2022 bezig houden met inclusief onderzoek?

“Ik ga samenwerken met stagiaire Lindy Schakenraad aan een online tool voor het begrijpelijk maken van wetenschappelijke informatiebrieven. Ook ga ik nieuwe co-onderzoekers met een verstandelijke beperking bij Sterker op eigen benen begeleiden.”





Stagiaire Lindy Schakenraad: “Een grote groep mensen die moeite hebben met lezen en schrijven wordt nu vaak uitgesloten van deelname aan onderzoek”

Lindy Schakenraad, masterstudent biomedische wetenschappen en stagiaire bij academische werkplaats Sterker op eigen benen

Begin 2022 is stagiaire Lindy Schakenraad begonnen met haar consultancy stage bij Sterker op eigen benen. In 2021 is het project opgezet, waarbij zij zich zal richten op de ontwikkeling van een online tool die de wetenschappelijke informatiebrief toegankelijker kan maken.

Lindy: “Als je als deelnemer wordt benaderd voor wetenschappelijk onderzoek, krijg je altijd een informatiebrief. Deze is heel lang en heeft veel verplichte en moeilijk geschreven onderdelen. De brief wordt dan niet goed begrepen of mensen haken af. Een grote groep mensen die moeite hebben met lezen en schrijven wordt zo uitgesloten van deelname aan onderzoek. Dat onderzoek is minder representatief. Daarom willen we een toegankelijke online communicatietool ontwikkelen die elke gezondheidsonderzoeker kan gebruiken om mensen te werven en om informatie te geven over hun

onderzoek. Daarbij is er speciale aandacht voor welke informatie eerst gegeven wordt, taalgebruik en lengte van de tekst en de communicatievorm.

In mijn project werk ik in elke fase samen met het projectteam dat o.a. bestaat uit een grafisch vormgever. Ik werk verder samen met ervaringsdeskundigen van Team Sam en Pluryn en met co-onderzoeker Anneke van der Cruijssen. We kijken welke informatie relevant is voor de tool. Daarvoor ga ik ook interviews afnemen bij mensen met een verstandelijke beperking, onderzoekers, mantelzorgers en begeleiders.”



Een greep uit... Sterker op eigen benen in de media

Verschillen in oncologische zorg aan mensen met en zonder verstandelijke beperking Een nationale cohortstudie met zorgverzekeringsdata

TAVG, december 2021

Mensen met verstandelijke beperking vaker eenzaam door corona

Klik, 31 maart 2021

Esther Bakker over mensen met een verstandelijke beperking in de coronacrisis: 'De nood is hoog geweest'

Markant, 25 november 2021

Patronen in de prevalentie van diabetes en diabetes gerelateerde complicaties bij mensen met en zonder verstandelijke beperking in de Nederlandse huisartsenpraktijk Een nationale cohortstudie met zorgverzekeringsdata

TAVG, september 2021

Onderzoek naar kanker bij mensen met een verstandelijke beperking

Klik, 15 december 2021

Onderzoek impact Covid-19 op mensen met een LVB en laaggeletterden

VGN, 11 maart 2021

Hulpverleners zien de blinde vlek voor licht verstandelijk beperkten wél

NRC, 7-12-21

Nieuw onderzoek! Voorkomen van kanker bij mensen met een verstandelijke beperking

Artikel website Maarten van der Weijden Foundation, 18 mei 2021

Incidentmeldingen in de langdurige zorg voor mensen met verstandelijke beperkingen na de eerste Covid-19 lock-down: Lessen voor de toekomst

TAVG, september 2021

Lopende onderzoeken

Binnen de academische werkplaats richten wij ons op onderstaande onderzoeken. Deze vallen onder de hoofdlijnen:



De onderzoekslijnen

1. [Prof. dr. Geraline Leusink, M.D., MBA](#)

Professor: intellectual disability, health and medicine

2. [Dr. Ir. Jenneken Naaldenberg](#)

Associate professor: health in context, reducing health inequity



COVID-19 dataverzameling en monitoring impact

Onderzoek naar COVID-19 infecties bij mensen met een VB middels dataregistratie en naar de impact van COVID-19 op mensen met een LVB en laaggeletterden door een inclusieve monitor.

[Dr. Monique Koks-Leensen](#)



Optimaliseren medische zorg

Onderzoek gericht op het optimaliseren van de medische zorg op het gebied van chronische ziekten, mentale gezondheid en complexe zorg bij mensen met een VB door gebruik te maken van de medische gegevens afkomstig van de huisartspraktijk en de AVG praktijk.

[Dr. Bianca Schalk](#)



Inclusief onderzoek, burgerwetenschap en inclusiewetenschapscommunicatie

Projecten over het actief betrekken van de doelgroep en eindgebruikers in onderzoek, inbedden van inclusief design in (eHealth) ontwikkelprocessen, gebruik van burgerwetenschap bij het ophalen van kennisvragen en het zichtbaar maken en communiceren van de meerwaarde hiervan.

[Dr. Kris Bevelander](#)



Big data en machine learning

Promotieonderzoek naar elektronische cliënten en patiënten dossiers die gebruikt worden door de zorgverleners van mensen met VB. Ontwikkeling van een inclusief big data platform om de data uit deze dossiers te kunnen analyseren.

[Joep Tummers, MSc](#)



Gezondheid op populatieniveau

Onderzoek naar de verschillen tussen mensen met en zonder een VB op het gebied van ziekte en ontvangen zorg, zoals bijvoorbeeld bij diabetes of kanker, door gebruik te maken van bestaande landelijke of regionale gegevens.

[Dr. Maarten Cuypers](#)



De klinische kankerbehandeling

Promotieonderzoek waarin volwassenen met kanker en een verstandelijke beperking centraal staan. Waarin verschilt hun kankerbehandeling van mensen zonder VB? Hoe ervaren zij en hun betrokkenen dat? Dit onderzoek geeft meer inzicht in passende kankerzorg voor deze patiënten.

[Anne Boonman, MSc](#)



Preventie en screening kanker

Promotieonderzoek naar de preventie en screening van kanker bij mensen met een VB. Dit onderzoek zal bijdragen aan het verbeteren van en meer aandacht trekken voor kanker screening, om zo het kanker gerelateerde sterfgevallen bij mensen met een VB te verminderen.

[Amina Banda, Msc](#)



Chronische ziekten en bijbehorende zorg

Promotieonderzoek naar hoe vaak chronische ziekten voorkomen bij mensen met VB, welke zorg zij hiervoor ontvangen, en hoe deze zorg wordt ervaren. Het onderzoek helpt om de huidige chronische ziektezorg beter aan te laten sluiten op de behoeften van mensen met VB.

[Milou van den Bemd, MSc](#)



De AVG praktijk

Optimalisering van de medische zorg aan mensen met VB in de 1^e, 2^e en 3^e lijn. Uitbouwen van de taken van de AVG (praktijk); verankering van de transitiepoli (18- naar 18+) en samenwerking met andere medisch specialisten in het Radboudumc uitbouwen.

[Dr. Esther Bakker-van Gijssel, M.D. en Principal Clinician](#)



Internationale organisatie medische zorg

Promotieonderzoek naar de internationale perspectieven op de organisatie van medische zorg voor mensen met een VB middels het platform HealthIDea. Het onderzoek geeft inzicht in wat nodig is om deze zorg beter aan te laten sluiten op de behoeften van mensen met een VB.

[Marian Breuer, MSc](#)



Samenwerking en kennisuitwisseling

Promotieonderzoek naar de samenwerking en kennisuitwisseling tussen onderzoek en praktijk in de VB-sector en binnen de academische werkplaats. Het onderzoek geeft inzicht in wat er nodig is om dit te optimaliseren ten behoeve van de gezondheid van en zorg voor mensen met een VB.

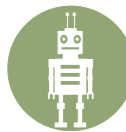
[Masha Nägele, MSc](#)



TRAIN-ID

Promotieonderzoek naar het ontwikkelen van een trainingsprogramma voor begeleiders over de gezondheid van mensen met VB. Dit is een internationaal onderzoeksproject waar Zambia en Nederland bij betrokken zijn.

[Kim Nijhof, MSc](#)



Ontwikkeling en implementatie van eHealth

Promotieonderzoek naar de ontwikkeling en implementatie van eHealth voor mensen met VB door integratie van ervaringen met eHealth, literatuur en theoretische raamwerken. Hierbij staan inclusief onderzoek en co-design samen met co-onderzoekers en andere stakeholders centraal.

[Julia van Calis, MSc](#)



Gezondheidsbevordering, uitkomstmaten en HealthIDea

Onderzoek en implementatie van gezondheidsbevordering en uitkomstmaten voor mensen met een VB. Doorontwikkeling van het (internationale) online platform HealthIDea.

[Dr. Tim Pelle](#)



Down syndroom

Onderzoek naar volwassenen met het syndroom van Down. Coördinatie van de Downpoli en al het aan Down syndroom gerelateerde onderzoek.

[Dr. Tonnie Coppus, M.D.](#)



GGZ voor volwassenen met een LVB in de eerste lijn

Promotieonderzoek naar de psychische problemen en verslavingsproblemen van en geleverde zorg aan mensen met een lichte VB in de eerste lijn, en de mogelijkheden tot verbetering van deze zorg.

[Katrien Pouls, M.D.](#)



Eerstelijnszorg en uitwisseling van gezondheidsinformatie

Onderzoek naar het functioneren van gezondheidszorgsystemen voor mensen met VB en laaggeletterden. Dit met een focus op het goed delen van patiëntgebonden gezondheidsinformatie met en door huisartsen.

[Dr. Mathilde Mastebroek, M.D.](#)



Onderwijs

Het organiseren en geven van onderwijs, training en scholing over de gezondheid en zorgbehoeften van mensen met VB gericht op geneeskundestudenten en andere studenten binnen en buiten het Radboudumc.

[Dr. Marloes Heutmekers, M.D.](#) en [Dr. Fleur Boot, M.D.](#)

Nieuwe huisstijl Sterker op eigen benen

Met het uitbrengen van dit jaarverslag gaan wij van start met onze nieuwe huisstijl! **Gloedcommunicatie** heeft samen met ons een mooie nieuwe huisstijl ontwikkeld met eigen kleuren en een nieuw logo. Een logo en huisstijl dat onze identiteit als academische werkplaats uitstraalt!

De verschillende betrokkenen binnen de academische werkplaats (ervaringsdeskundigen, MT-leden, Kenniskring, Bestuursraad) hebben hiervoor hun input gegeven waarmee wij tot een gezamenlijk resultaat zijn gekomen.



Samenwerking

Als academische werkplaats werken wij op het gebied van onderzoek, beleid en praktijk, samen met een groot aantal partners.

Een greep uit onze partners:

Radboudumc



Sterker op eigen benen ontvangt jaarlijks financiering van ZonMw in opdracht van het ministerie van Volksgezondheid, Welzijn en Sport. Hiermee wordt gewerkt aan de opbouw van de kennisinfrastructuur binnen het programma Academische Werkplaatsen Verstandelijke Beperkingen.

Onderstaande partners zijn onderdeel van de Associatie van Academische Werkplaatsen Verstandelijke Beperkingen.



Contact & informatie

Geert Groteplein Noord 21, route 149

6525 EZ Nijmegen

Telefoon: (024) 361 81 81

E-mail: sterkeropeigenbenen@radboudumc.nl

